

Samen de jeugdsector veranderen en verbeteren

Een gezonde, veilige en kansrijke jeugd voor alle kinderen en jongeren. Daar maken de regionale kenniswerkplaatsen jeugd (RKJ) zich hard voor.

In een kenniswerkplaats werken organisaties uit het jeugdveld, gemeenten, onderzoekers, opleidingen, ouders en jongeren in een lerende omgeving samen. Zo komen wetenschappelijke kennis, praktijkkennis en ervaringskennis bij elkaar. De werkplaatsen dragen op deze manier bij aan het veranderen en verbeteren van de jeugdsector.

De 15 RKJ's richten zich op maatschappelijke vraagstukken die in hun eigen regio spelen. Een aantal thema's staan bij meerdere werkplaatsen centraal. We lichten er drie uit.



2. Onderwijs en jeugdhulp

Kinderen en jongeren spenderen veel uren van hun leven op school. Het is daarom belangrijk dat leerlingen goede begeleiding krijgen wanneer zij problemen ervaren. En dat onderwijsprofessionals beschikken over de juiste kennis en tools om leerlingen zo goed mogelijk te ondersteunen. Verschillende werkplaatsen zetten in op de verbinding tussen onderwijs en zorg. Bijvoorbeeld in projecten gericht op het verbeteren van de samenwerking tussen scholen, jeugdhulp, ouders en jeugdigen. Het versterken van veerkracht en het mentale welbevinden van scholieren is ook een thema waar aandacht naar uit gaat. Met als uiteindelijke doel dat jeugdigen hun schooltijd gelukkig kunnen doorlopen én af kunnen ronden.



Samenwerkingen

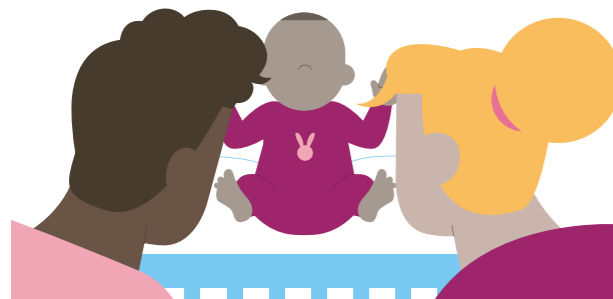
ZonMw en de werkplaatsen zetten zich ervoor in dat alle opbrengsten voor iedereen beschikbaar zijn. Om dit te stimuleren zijn we verbonden aan:

- Werkplaatsen Sociaal Domein
- VNG / Ondersteuningsteam Zorg voor de Jeugd
- Nederlands Jeugdinstituut
- Nederlands Centrum Jeugdgezondheid
- Kenniscentrum Kinder- en Jeugdpsychiatrie
- Landelijk Kenniscentrum LVB



1. Basisondersteuning en preventie

Vragen en problemen rond de ontwikkeling en opvoeding van jeugdigen willen we als maatschappij vroegtijdig signaleren en laagdrempelig aanpakken. Daarbij is het van belang om ouders en kinderen op tijd en in de eigen omgeving ondersteuning te bieden. Om zo zwaardere problemen te voorkomen en uit te gaan van de kracht van ouders. Binnen de regionale kenniswerkplaatsen jeugd wordt in verschillende projecten gewerkt aan vraagstukken op dit thema. Hoe zorg je er bijvoorbeeld voor dat alle kinderen in Nederland een goede start maken en dezelfde kansen krijgen? Hoe kunnen jeugdprofessionals beter samenwerken met het informele netwerk van gezinnen? En wat kunnen we doen om gemeenten te helpen preventie een sterkere plaats te geven binnen het jeugdbeleid?



3. Passende hulp

Er valt nog veel winst te halen als het gaat om het aanbieden van de juiste hulp aan kinderen en gezinnen. Gezinnen worden lang niet altijd betrokken bij belangrijke beslissingen over hun hulptraject, waardoor de ondersteuning die zij krijgen vaak niet goed aansluit op hun vragen of behoeften. Passende hulp is daarom een thema dat op de agenda staat van meerdere werkplaatsen. Wat heeft een kwetsbaar gezin echt nodig en hoe kan dit in de praktijk gerealiseerd worden? Hoe ervaren jongeren uithuisplaatsing en wat hebben zij nodig om toch 'zo thuis mogelijk' op te groeien? En: hoe geven we risicjongeren de best passende zorg, waardoor wordt voorkomen dat ze in een justitiële instelling terecht komen?



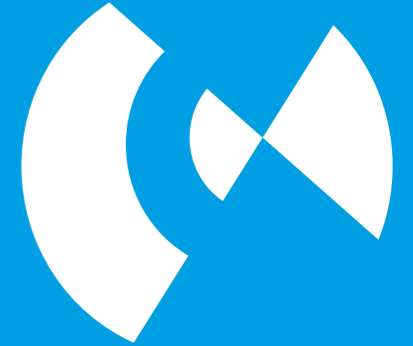
Zelf aan de slag

Benieuwd aan welke vraagstukken de werkplaatsen werken? Of met welke inzichten en opbrengsten je al aan de slag kunt in jouw regio? Kijk voor meer informatie op www.werkplaatsenjeugd.nl. En blijf op de hoogte van actuele ontwikkelingen via Twitter: @WPJeugd en LinkedIn: ZonMw Jeugd.



www.werkplaatsenjeugd.nl

www.werkplaatsenjeugd.nl



Uitgever: ZonMw
Ontwerp: Heilder, Den Haag
© 01/2021/Jeugd

Werkplaatsen
Jeugd



Samen de jeugdsector veranderen en verbeteren



ZonMw

De 15 regionale kenniswerkplaatsen jeugd

Er zijn 15 regionale kenniswerkplaatsen jeugd in Nederland. Ze doen kennis op over maatschappelijke vraagstukken die in hun regio spelen, wisselen ervaringen uit en werken aan innovatieve oplossingen.

De kracht van de kenniswerkplaats is dat deze vraagstukken vanuit diverse perspectieven worden bekeken en doorgrond. En dat de leefwereld en de ervaringen van kinderen, jongeren en ouders centraal staan. Een belangrijk uitgangspunt hierbij is dat hulp zoveel mogelijk in het gewone leven van gezinnen aangeboden wordt: thuis, op school en in de wijk.

Risicojeugd - Bovenregionaal

Hoe kunnen we risicojongeren in Nederland écht helpen? De Academische Werkplaats Risicojeugd richt zich op een kleine groep jongeren in Nederland met zeer complexe problemen. De werkplaats werkt bovenregionaal met zo'n twintig gespecialiseerde partners: gemeenten, jeugdzorg, justitiële jeugdinrichtingen en universiteiten. Doel: in 2024 ligt er een aanpak waardoor deze jongeren eerder en beter worden geholpen.

ST-RAW - Rijnmond

In de regio Rijnmond wonen relatief veel kwetsbare kinderen en jongeren. Ze leven in armoede of hebben een achterstand op school. De Regionale Kenniswerkplaats Jeugd ST-RAW wil de kwaliteit en de organisatie van de jeugdhulp in deze regio verbeteren. Alle betrokken partijen trekken samen op: jongeren, ouders, onderzoekers, beleidsmakers, hulpverleners en opleiders. Kennisdelen staat centraal.

Friesland

Hoe zorgen we dat jongeren en gezinnen in Friesland op tijd de juiste hulp krijgen? En hoe zorgen we dat actuele kennis meteen wordt toegepast in de praktijk? Dat zijn de uitdagingen voor de Regionale Kenniswerkplaats Jeugd Friesland. In deze werkplaats zitten onderzoekers, professionals, beleidsmakers en bestuurders van 27 organisaties. Ze werken samen met jongeren en ouders aan één doel: betere jeugdhulp in Friesland in 2024.

Noord-Holland

Familie, vrienden, sportclub, bureaus... Het informele netwerk is voor kinderen en jongeren belangrijk. Toch wordt er nog weinig samengewerkt met hulpverleners. De Regionale Kenniswerkplaats Jeugd Noord-Holland wil dit verbeteren. Wat kunnen professionals in de jeugdhulp doen om de samenwerking tussen de formele en informele hulp te verbeteren? In vier leerateliers wordt dit vraagstuk op verschillende manieren uitgewerkt.

KeTJAA - Amsterdam-Amstelland

KeTJAA richt zich op kwetsbare jongeren vanaf twaalf jaar en hun ouders. Doel: met kennis eraan bijdragen dat zij alle steun en hulp krijgen die ze nodig hebben. Vier keer per jaar komen alle samenwerkingspartners bij elkaar om ontwikkelingen te bespreken en van elkaar te leren. Centraal staan thema's als samenwerking, vloeiende overgangen, goed bereik van alle jeugd, passende hulp en versterken van sociale netwerken. Het perspectief van ouders en jongeren is belangrijk in veel activiteiten die KeTJAA uitvoert.

SAMEN

- Midden-Holland, Haaglanden en Holland-Rijnland

Hoe zorg je dat professionals bestaande kennis en innovaties optimaal benutten? Die vraag staat centraal in de werkplaats SAMEN. Al tien jaar werkt dit leer- en onderzoeksnetwerk aan het gezond en veilig opgroeien van de jeugd in Haaglanden, Holland Rijnland en Midden Holland. Komende jaren ligt de focus op drie inhoudelijke thema's: integraal werken, normaliseren en kwetsbare gezinnen. Wat kunnen we van elkaar leren en hoe gaan we dat implementeren? Alle partijen spelen in deze werkplaats een actieve rol: jongeren, ouders, gemeenten, wetenschappers, docenten van hogescholen en hulpverleners.

C4Youth - Groningen

Nul jongeren verzuimen op school. Nul kinderen worden uithuisgeplaatst. Nul jongeren zijn dakloos en geen bureaucratie. Dat zijn alvast vier nul-doelstellingen van de Regionale Kenniswerkplaats Jeugd C4Youth in de regio Groningen. Partners uit de sectoren onderwijs, beleid, wetenschap en praktijk werken hieraan, samen met ouders en jongeren. Via twee kennis- en leerateliers moet een beweging stroomopwaarts op gang komen waardoor de jeugdhulp in de regio zichtbaar verbetert.

Utrecht Stad

Wat kan er verbeterd worden aan de hulp voor jeugdigen en gezinnen in Utrecht? Daar houdt de Kenniswerkplaats Jeugd Utrecht Stad zich mee bezig. Het doel is dat alle jeugdigen in de stad Utrecht dezelfde kansen krijgen en zo gezond en veilig mogelijk kunnen opgroeien. De kenniswerkplaats is een samenwerking tussen jeugdigen, ouders, praktijk, beleid, opleidingen en onderzoek.

Jeugd en Gezin Centraal - Utrecht regio

De Regionale Kenniswerkplaats Jeugd en Gezin Centraal richt zich allereerst op het versterken van het gewone opvoeden en opgroeien: de pedagogische basis. Dit gebeurt thuis, op school, in de buurt, bij vrijetijdsverenigingen en in de digitale wereld. Daarnaast is er aandacht voor het versterken van jeugdhulp voor jeugdigen en gezinnen voor wie dit nodig is. Uitgangspunt: er is een gezamenlijke beweging nodig om preventie, ondersteuning, hulp en zorg te verbinden.

Flevi's - Flevoland

Preventie is het sleutelwoord binnen Flevi's kenniswerkplaats jeugd. Hoe zorg je dat baby's, kinderen en jongeren in Flevoland dezelfde kansen hebben als in andere delen van het land? In Flevoland worden kinderen vaker te vroeg geboren en ze leven vaker in gezinnen met complexe problemen. Daar gaat de werkplaats iets aan doen.

IJsselland 'Samen Normaliseren' - IJsselland

In de regio IJsselland neemt de vraag naar jeugdhulp toe, net als in andere regio's. De Regionale Kenniswerkplaats IJsselland wil werken aan de doelstelling van de Jeugdwet: normaliseren en de-medicaliseren. Samen met jongeren, ouders en professionals zoekt zij uit wat de betekenis is van deze woorden. Hoe denken gezinnen en hulpverleners over normaliseren? En wat kunnen we op dit gebied leren van jongeren zelf?

Noord Veluwe

Positieve gezondheid en samen werken en leren. Dat staat centraal in de Regionale Kenniswerkplaats Jeugd Noord Veluwe. Wat kunnen we leren van kinderen, jongeren en ouders die goed omgaan met ingewikkelde problemen? Deze kenniswerkplaats wil kinderen en jongeren sterker maken en de samenwerking tussen onderwijs, zorg voor jeugd en ouders en jeugdigen verbeteren. Doel: voorkomen dat jeugdigen zwaardere zorg nodig hebben.

Inside-Out - Nijmegen, Arnhem

Op welke manier kunnen kinderen en jongeren zo thuis mogelijk opgroeien? De Academische Werkplaats Jeugd Inside-Out zoekt naar een antwoord op deze vraag. De werkplaats richt zich op jongeren in de regio Nijmegen en Centraal Gelderland. Veertien samenwerkingspartners, die al eerder met succes hebben samenwerkt, werken hieraan binnen twee projecten. Uiteindelijk doel: het verbeteren van het leven van kinderen en jongeren die tijdelijk of langdurig niet meer thuis kunnen wonen.

Noord-Brabant

De Academische Werkplaats Jeugd Noord-Brabant wil kennis ontwikkelen die medewerkers in de zorg in hun werk kunnen gebruiken. Belangrijk: deze kennis moet leiden tot verbeteringen in de jeugdhulp. De werkplaats doet dit via drie projecten: preventie, toegang tot jeugdhulp en gespecialiseerde jeugdzorg. Ouders en jongeren spelen hierbij een belangrijke rol. Zij zijn adviseur, mede-onderzoeker of lid van het onderzoeksteam.

Trendbreuk - Zuid-Limburg

Hoe kunnen we de kansen voor kinderen en jongeren in Zuid-Limburg langdurig vergroten? Dat is de hamvraag voor de Kenniswerkplaats Jeugd Zuid-Limburg. De werkplaats wil de huidige achterstanden van Limburgers verkleinen en zo een trendbreuk realiseren waar de volgende generatie van profiteert. Insteek: de huidige jongeren zijn de ouders en opvoeders van de toekomst. 22 organisaties rondom jeugd doen mee aan deze werkplaats, net als ouders en jongeren zelf. Doel: leren hoe we een doorbraak realiseren in de intergenerationele overdracht van gezondheidsachterstanden.

